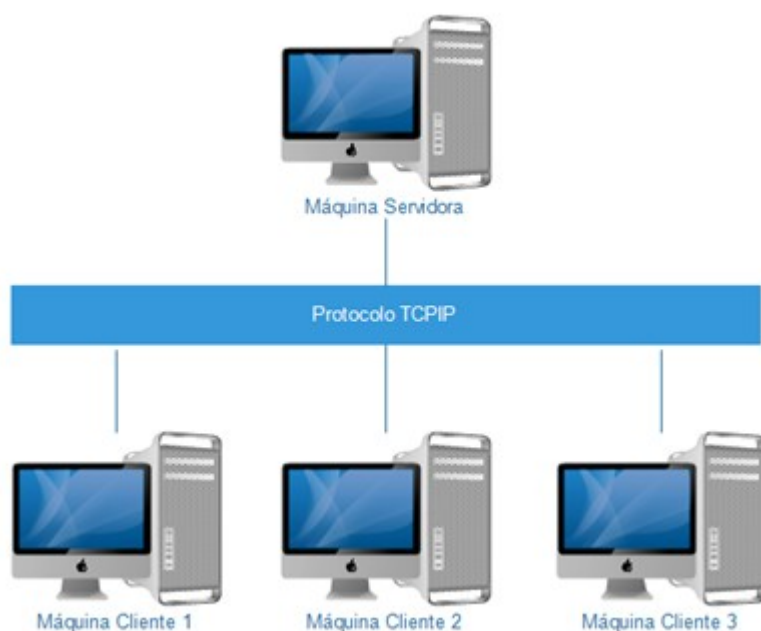


### Informações Preliminares

O aplicativo **Agenda Médico-Odontológica 2016 (AMO 2016)** é um sistema cliente/servidor, ou seja, pode ser instalado em uma **máquina servidora** e diversas **máquinas clientes**. Em outras palavras, é um aplicativo que pode ser compartilhado por um grupo de computadores (usuários) ligados em rede local, por meio do protocolo TCP/IP.

A máquina servidora deve ser, preferencialmente, a melhor máquina da rede. Para que as máquinas clientes possam executar o aplicativo é preciso que a máquina servidora seja configurada com **IP fixo**.

Como as instalações/configurações de rede são detalhes específicos de cada usuário, não oferecemos suporte para esse tema. Assim, qualquer dificuldade em tornar o IP fixo deve ser sanada com o responsável pela instalação/configuração da rede.



O utiliza banco de dados relacional para armazenar informações e, dessa forma, depende de um Sistema Gerenciador de Bancos de Dados Relacional para manipular as informações.

O gerenciador escolhido para trabalhar com o aplicativo é o **Firebird SQL**, um Sistema Gerenciador de Bancos de Dados Relacional leve, seguro e gratuito.

A instalação do **AMO 2016** é realizada em três fases distintas:

- 1) Instalação do Servidor Firebird
- 2) Instalação do AMO 2016 - Servidor
- 3) Instalação do AMO 2016 - Cliente

# AMO 2016

## MANUAL DE INSTALAÇÃO

---

O aplicativo é distribuído no pacote **amo2016.zip**, disponível no site do desenvolvedor ou no site do revendedor autorizado.

O pacote contém os seguintes arquivos:

### **Leiname.rtf**

Esse arquivo contém informações gerais sobre o produto. O arquivo não é extenso e não pode deixar de ser lido.

### **Licenca.rtf**

Esse arquivo trata dos detalhes de licenciamento do produto, da relação CLIENTE/AUTOR, da garantia e suporte do produto, entre outras coisas. O arquivo deve ser lido com atenção.

### **Firebird-2.5.9.27139\_0\_Win32.exe**

Esse arquivo contém o programa instalador do Servidor Firebird para o ambiente Windows.

### **Setup-AMO2016-Servidor.exe**

Esse arquivo contém o programa instalador do aplicativo para o ambiente Windows. O programa deve ser executado apenas na máquina designada como **servidor** (máquina servidora).

### **Setup-AMO2016-Cliente.exe**

Esse arquivo contém o programa instalador do aplicativo para o ambiente Windows. O programa deve ser executado em cada máquina cliente (estação de trabalho), se for o caso.

### **Manual-Instalacao-AMO2016.pdf**

Este próprio manual, que detalha o processo de instalação do produto.

Você deve descompactar o pacote **amo2016.zip** em uma pasta qualquer, de sua preferência.

Cada uma das fases de instalação do **AMO2016** será detalhada ao longo deste manual, na ordem em que foram citadas.

## Instalação do Servidor Firebird

### *Descrevendo o Processo*

A instalação do Servidor Firebird deve ser sempre realizada na máquina servidora e apenas em dois casos:

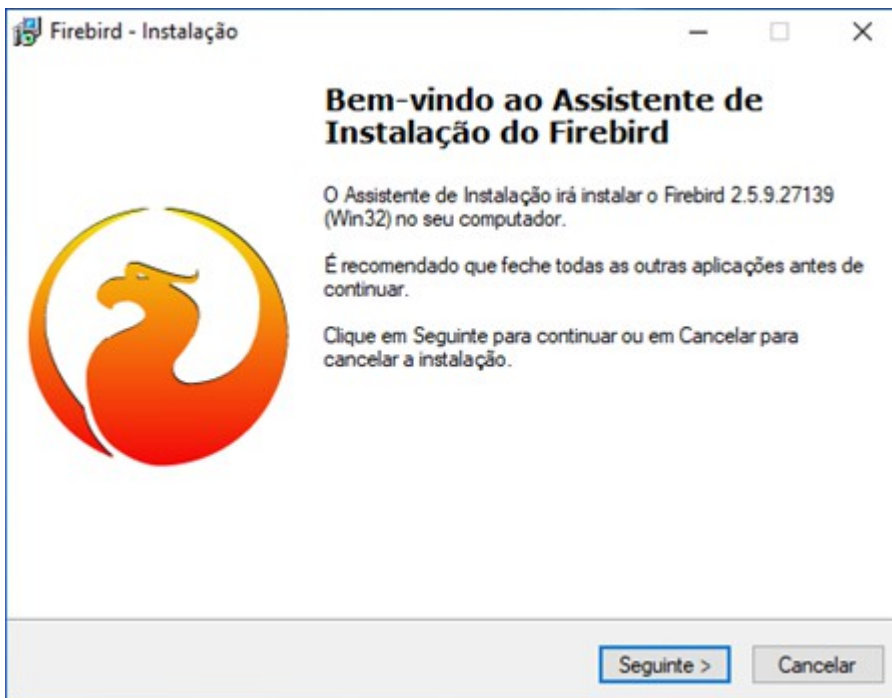
- a) quando não houver nenhuma versão do Servidor Firebird instalada na máquina servidora.
- b) quando a versão do Servidor Firebird instalada na máquina servidora for inferior à versão utilizada pela versão mais recente do **DOMÉSTICO 14 Pro**.

O aplicativo está apto a trabalhar com a versão **2.5.9** (32 bits) do Firebird.

Caso já exista versão do Firebird instalada na máquina e esta for inferior à versão citada acima, é prudente (aconselhável) desinstalar a versão atual e instalar a versão **2.5.9.27139\_0**, que acompanha o produto.

Verifique o serviço Firebird antes de instalar a versão atual. Entre no Painel de Controle do Windows > Sistema e Segurança > Ferramentas Administrativas > Serviços e interrompa o serviço **Firebird Guardian - Default Instance** ou o serviço **Firebird Server - Default Instance**.

Para iniciar a instalação, execute o programa **Firebird-2.5.9.27139\_0\_Win32.exe** com um duplo clique no nome do arquivo. Selecione o idioma a ser utilizado na instalação, normalmente Português (Portugal), para chegar à tela inicial de instalação.

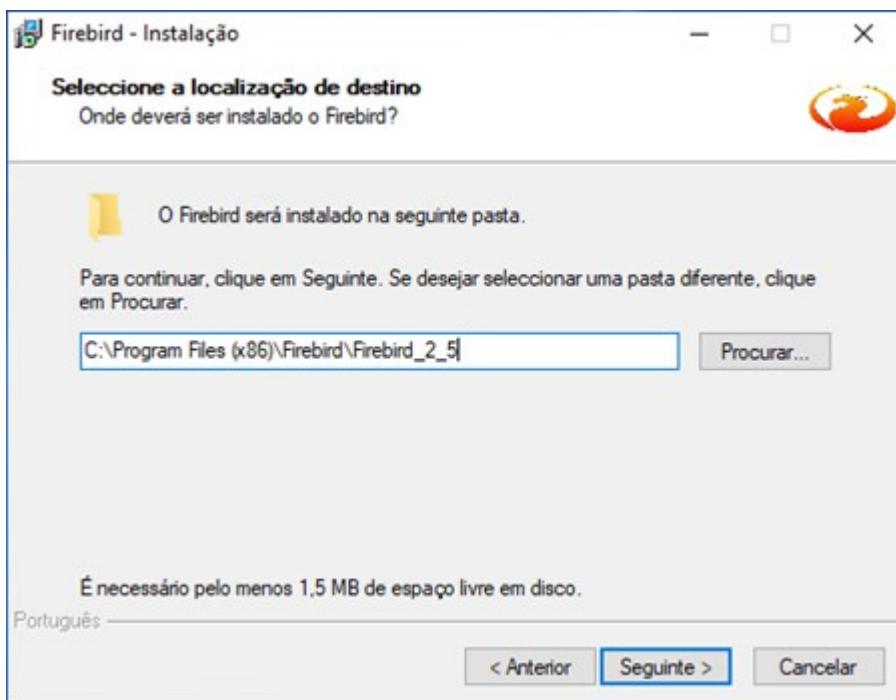


*Tela inicial de instalação.*

# AMO 2016

## MANUAL DE INSTALAÇÃO

A partir da tela inicial, clique no botão **[Seguinte >]** nas telas que forem sendo apresentadas, até chegar à tela de localização de destino.

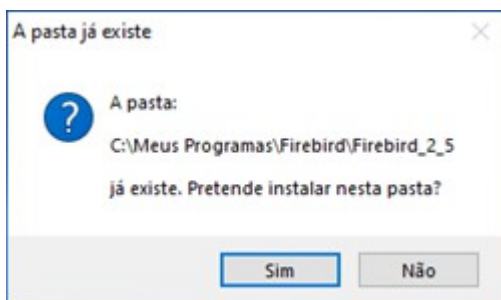


*Tela de localização de destino.*

Nessa tela, embora você possa aceitar a pasta padrão sugerida pelo instalador, sugerimos que troque o nome da pasta para:

**C:\Meus Programas\Firebird\Firebird\_2\_5**

Após alterar no nome da pasta de instalação, clique no botão **[Seguinte >]**.



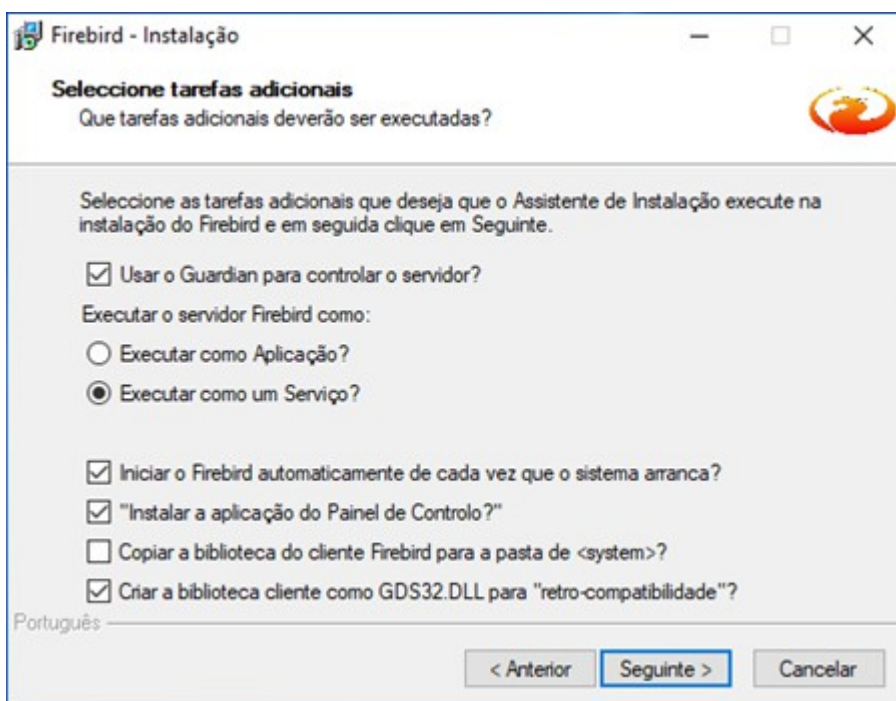
*Tela de mensagem de pasta existente.*

**Atenção!**  
Se essa tela aparecer, apenas clique no botão **[Sim]**.

Nas telas subsequentes, clique no botão **[Seguinte >]** até chegar à tela de seleção de tarefas.

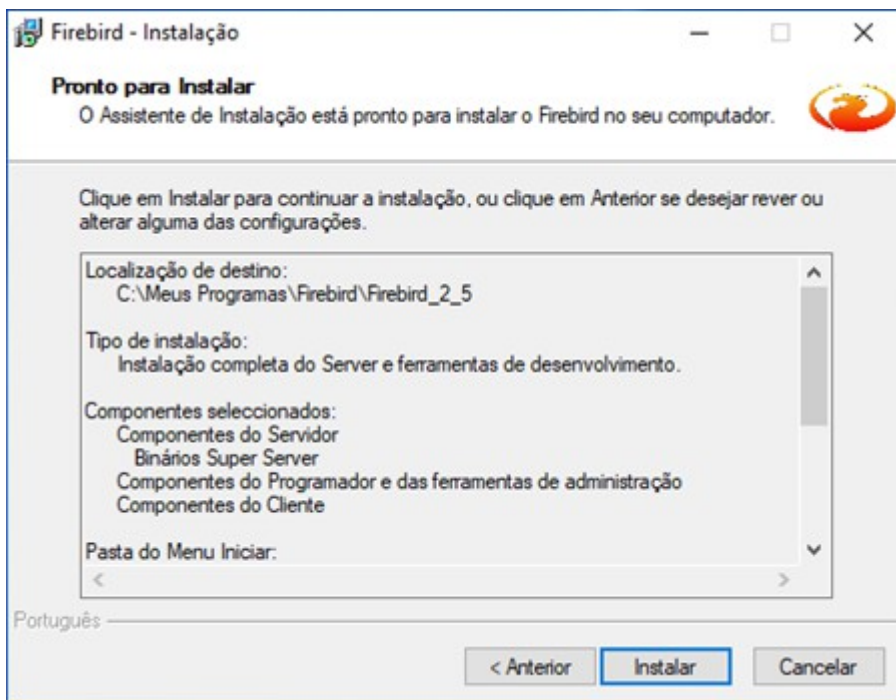
# AMO 2016

## MANUAL DE INSTALAÇÃO



*Tela de seleção de tarefas adicionais.*

Certifique-se de que a tela está configurada como mostra a figura acima e clique no botão **[Seguinte >]**.



*Tela "Pronto para Instalar".*

# AMO 2016

## MANUAL DE INSTALAÇÃO

---

Nessa tela, clique no botão [**< Anterior**] caso deseje rever alguma configuração; caso contrário, clique no botão [**Instalar**] e aguarde a conclusão do processo.

Concluído o processo, clique no botão [**Seguinte >**] até chegar à tela de instalação concluída.



*Tela de instalação concluída.*

Na tela acima, deixe marcada a opção **Iniciar o Serviço Firebird agora?** e desmarque a opção **After installation - What Next?**

Clique no botão [**Concluir**] para sair do programa de instalação.

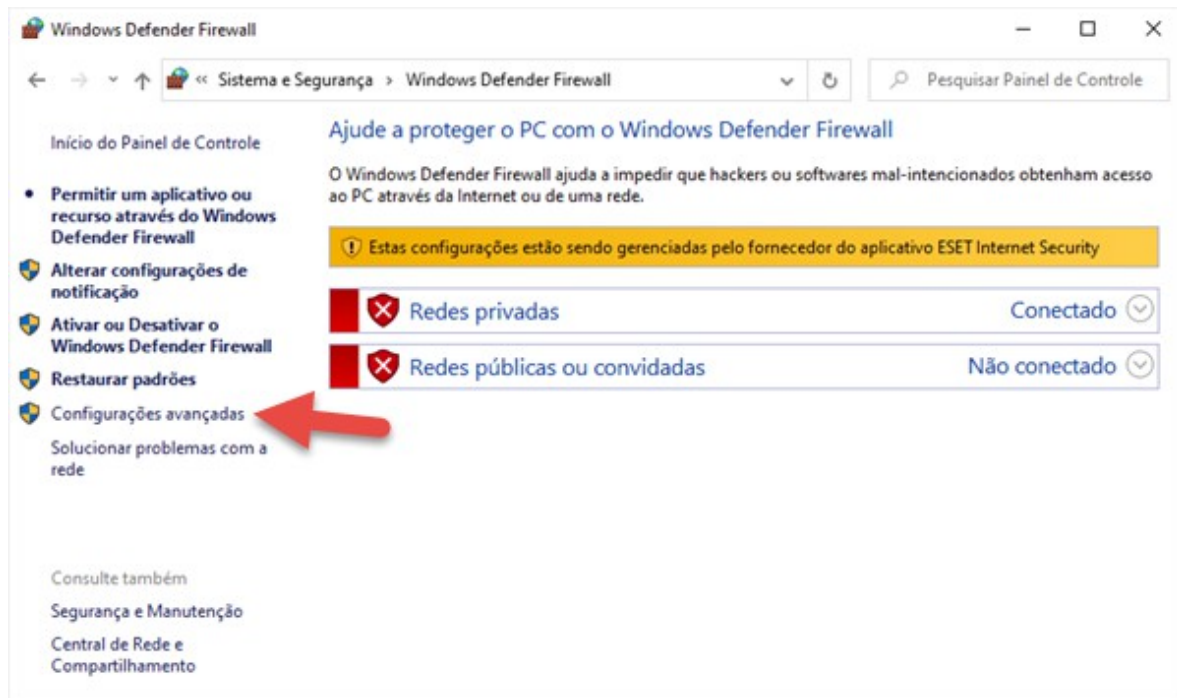
### Configurando a Porta 3050

Por padrão, o Servidor Firebird utiliza a porta **3050** para realizar as suas atividades. O Firewall do Windows bloqueia automaticamente quase todas as portas de acesso ao protocolo TCP/IP. Dessa forma, é necessário liberar essa porta.

As instruções a seguir estão baseadas no Windows 10. Em outras versões do Windows o processo é semelhante.

Para configurar a porta, você deve criar uma **Regra de Entrada**. Para tanto utilize o seguinte caminho no painel de controle:

**Painel de Controle > Sistema e Segurança > Windows Defender Firewall**

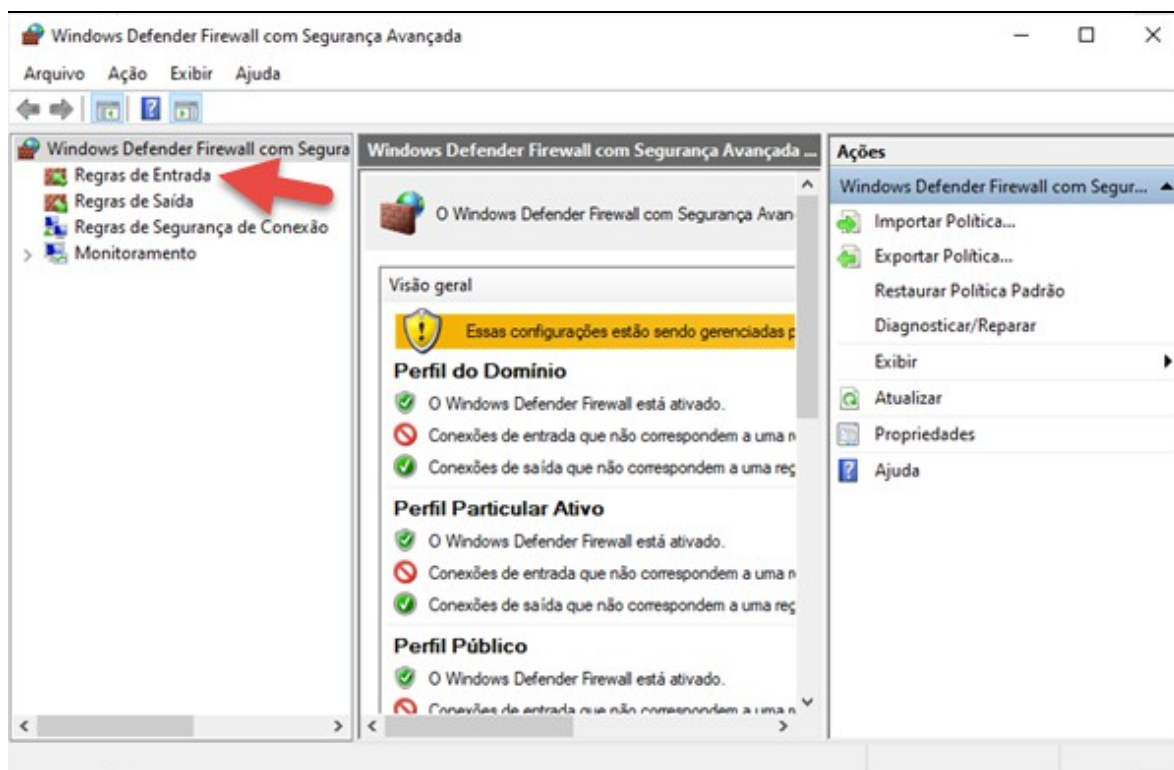


*Tela Windows Defender Firewall.*

Clique em **Configurações avançadas** como indica a seta vermelha.

# AMO 2016

## MANUAL DE INSTALAÇÃO



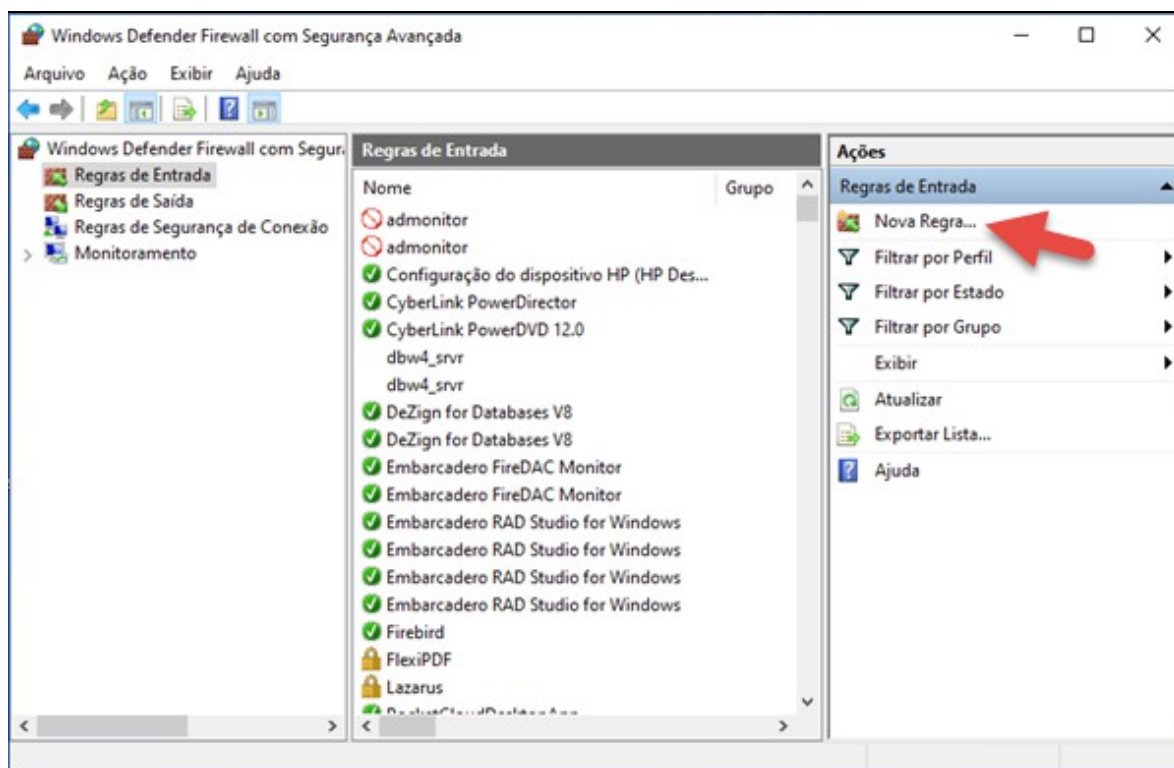
*Tela Windows Defender Firewall com Segurança Avançada.*

Clique em **Regras de Entrada** como indica a seta vermelha.



# AMO 2016

## MANUAL DE INSTALAÇÃO

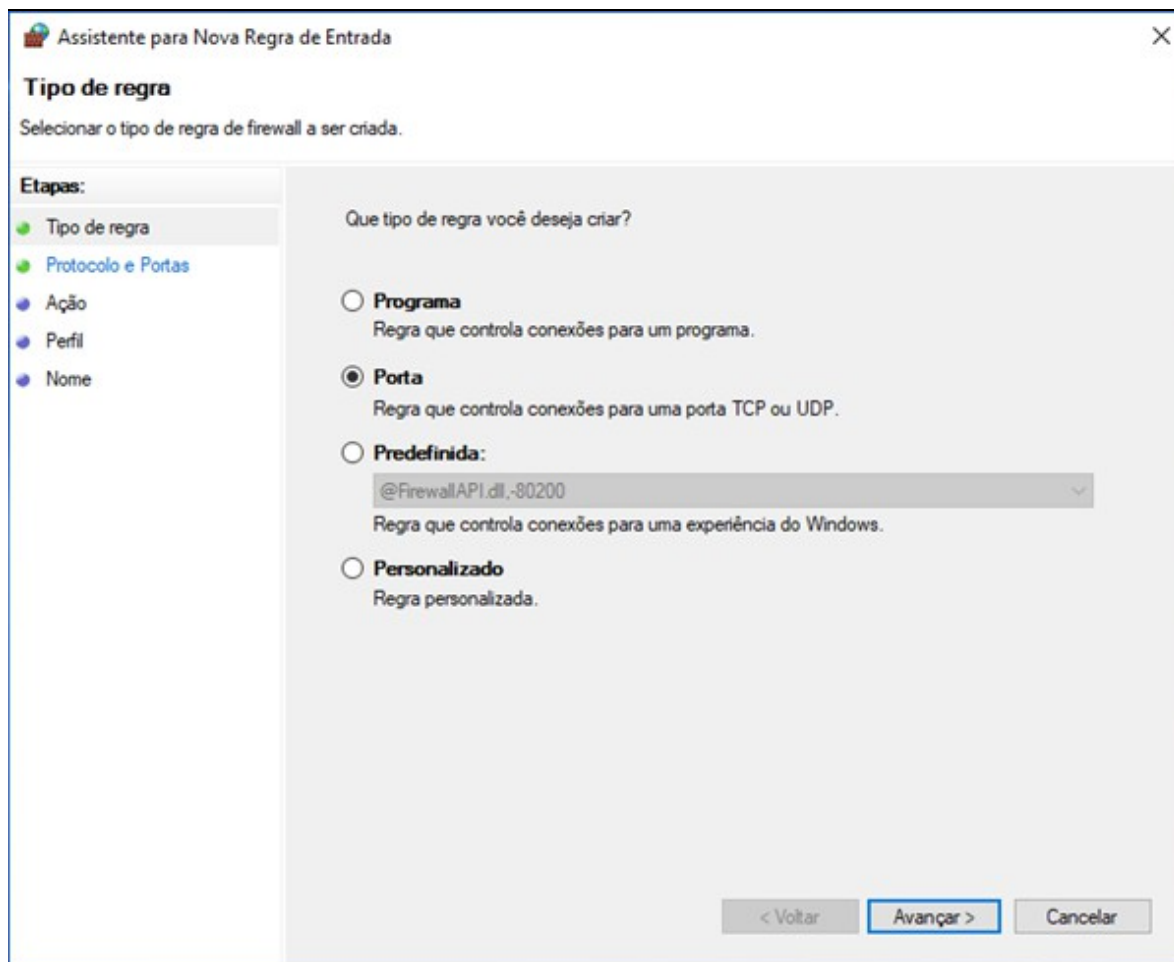


*Tela Windows Defender Firewall com Segurança Avançada.*

Clique em **Nova Regra...** como indica a seta vermelha.

# AMO 2016

## MANUAL DE INSTALAÇÃO



*Tela Assistente para Nova Regra de Entrada.*

Selecione a opção **Porta** e clique no botão **[Avançar >]**.

# AMO 2016

## MANUAL DE INSTALAÇÃO

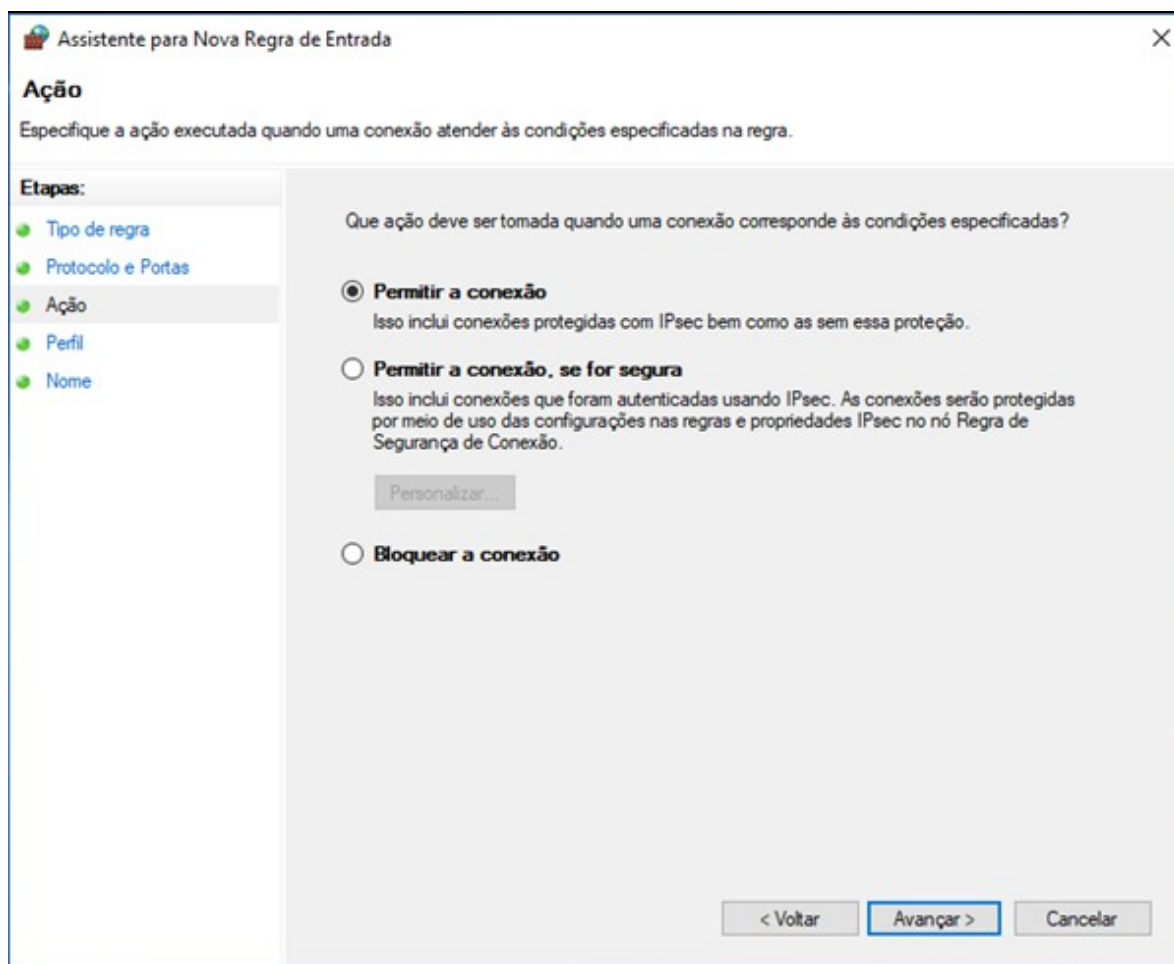
*Tela Assistente para Nova Regra de Entrada.*

Selecione a opção **Protocolos e Portas**, marque as opções **TCP** e **Portas locais específicas:**.

Digite **3050** no campo “Portas locais específicas:” e clique no botão **[Avançar >]**.

# AMO 2016

## MANUAL DE INSTALAÇÃO

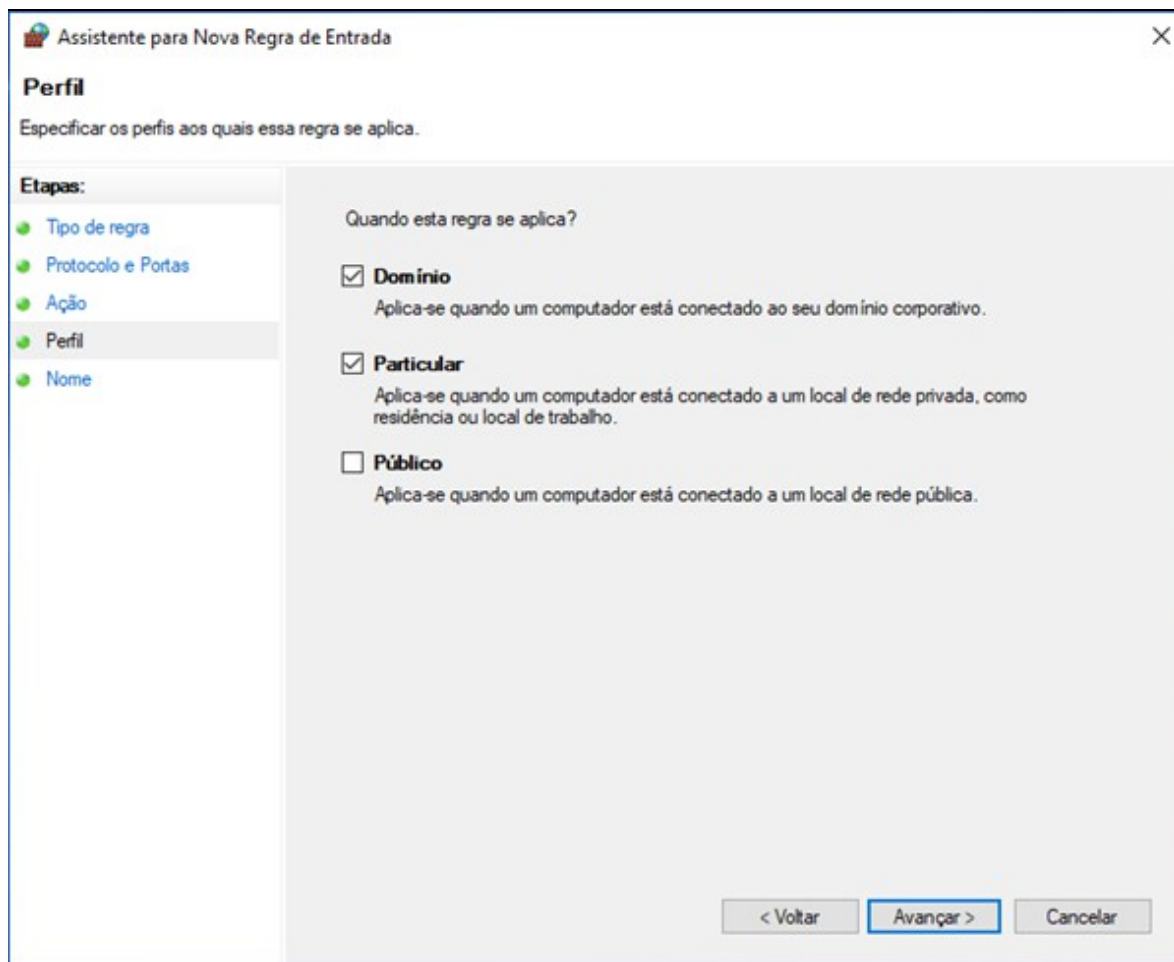


*Tela Assistente para Nova Regra de Entrada.*

Selecione a opção **Permitir a conexão** e clique no botão **[Avançar >]**.

# AMO 2016

## MANUAL DE INSTALAÇÃO



*Tela Assistente para Nova Regra de Entrada.*

Marque as opções **Domínio** e **Particular** e clique no botão **[Avançar >]**.

# AMO 2016

## MANUAL DE INSTALAÇÃO

Assistente para Nova Regra de Entrada

**Nome**

Especificar o nome e a descrição desta regra.

**Etapas:**

- Tipo de regra
- Protocolo e Portas
- Ação
- Perfil
- Nome**

Nome:

Firebird

Descrição (opcional):

Firebird Porta 3050

< Voltar Concluir Cancelar

*Tela Assistente para Nova Regra de Entrada.*

Digite **Firebird** no campo “Nome” e **Firebird Porta 3050** no campo “Descrição (opcional)”.

Clique no botão **[Concluir]** para finalizar o processo.

## Instalando o AMO 2016 - Servidor

### *Descrevendo o processo*

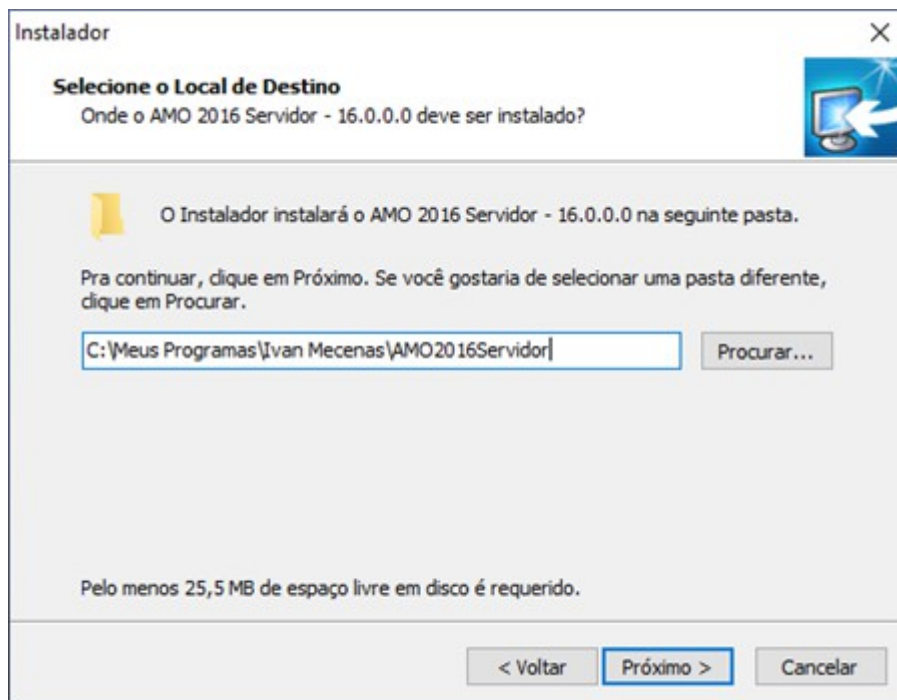
A instalação do **AMO2016 - Servidor** deve ser realizada sempre que uma nova versão do aplicativo for liberada. O **AMO2016 - Servidor** deve ser instalado apenas na máquina servidora.

#### **Atenção!**

Caso esteja fazendo uma atualização, certifique-se de que o aplicativo não esteja sendo executado nem na máquina servidora nem em qualquer máquina cliente.

Para fazer a instalação, execute o arquivo **Setup-AMO2016-Servidor.exe** com um duplo clique no nome do arquivo.

Clique no botão **[Próximo >]** nas telas que forem sendo apresentadas até chegar à tela “Selecione o Local de Destino”.



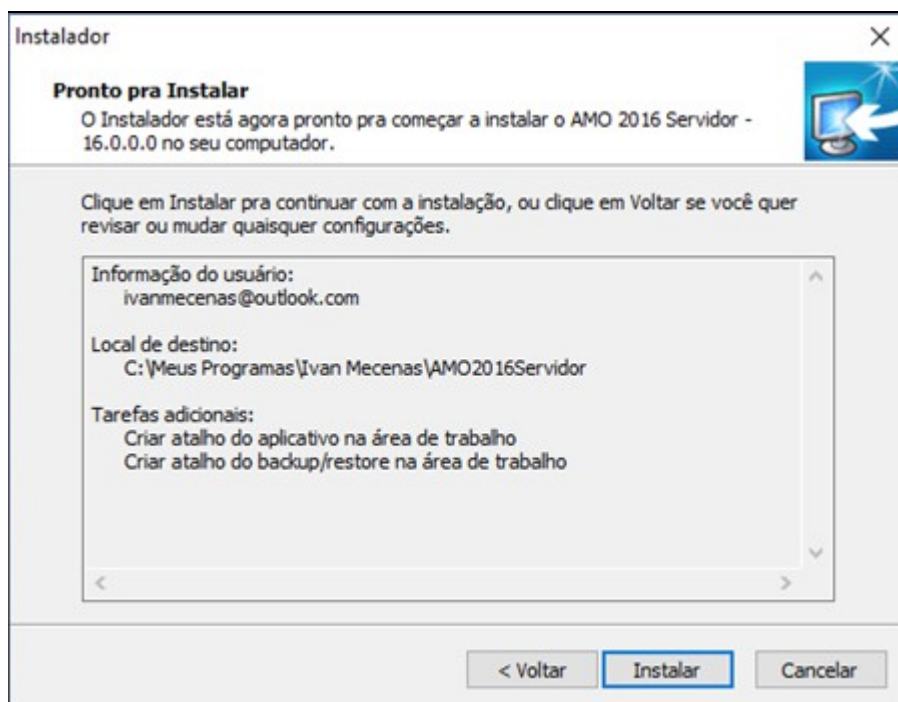
*Tela de seleção do local de destino.*

Embora o local (pasta) de destino possa ser alterado, recomenda-se manter o local proposto pelo instalador.

Clique no botão **[Próximo >]** nas telas seguintes até chegar à tela “Pronto para Instalar”.

# AMO 2016

## MANUAL DE INSTALAÇÃO



*Tela “Pronto para Instalar”.*

Caso deseje rever alguma configuração, clique no botão [**< Voltar**]; caso contrário, clique no botão [**Instalar**], para que o processo de instalação seja concluído.



### ***Informações Complementares***

De tempos em tempos, novas versões do aplicativo são liberadas. Para fazer as atualizações, deve-se utilizar o mesmo programa **Setup-AMO2016-Servidor.exe**.

As atualizações preservam a base de dados (arquivo AMO.fdb), que se encontra na pasta padrão

[C:\Meus Programas\Ivan Mecnas\AMO2016Servidor\Database](#)

As atualizações devem ser feitas apenas na máquina servidora. Não é necessário atualizar as máquinas clientes.

O programa de instalação do aplicativo também instala a ferramenta [Firebird BackupRestore](#).

A instalação padrão cria atalho, na área desktop, para execução dessa ferramenta.

É importante executar a ferramenta e acionar a tecla **F1** para obter informações de como deve ser utilizada e a importância de utilizá-la quando se trabalha com o banco de dados Firebird.

### ***Compartilhando a Pasta Bin***

A pasta [C:\Meus Programas\Ivan Mecnas\AMO2016Servidor\Bin](#) é uma pasta fundamental do aplicativo. Dessa forma, para que as máquinas clientes possam executar o aplicativo via rede, você deve compartilhar essa pasta.

#### **Atenção!**

**Apenas essa pasta deve ser compartilhada para que as máquinas clientes possam executar o aplicativo. Nenhuma outra deve ser compartilhada para não comprometer o funcionamento do aplicativo.**

Você pode dar o nome que desejar ao compartilhamento. Recomendados dar o nome “Bin” (sem as aspas). Se já houver um compartilhamento “Bin”, utilize “Bin2” e assim por diante.

Após o compartilhamento, você deve dar as permissões de Alteração e Leitura (ou Controle Total, se desejar) às máquinas (usuários) que vão poder utilizar o aplicativo.

### ***Configurando a Máquina Servidora***

**Como já foi mencionado, para que o aplicativo funcione adequadamente em rede, a máquina servidora deve ter IP fixo. Assim, não se esqueça de verificar o IP e torná-lo fixo caso ainda não esteja.**

Você deve editar e ajustar algumas linhas do arquivo [anydac.ini](#), responsável, entre outras coisas, pela conexão do aplicativo com o banco de dados. Na instalação padrão, esse arquivo se encontra na pasta

[C:\Ivan Mecnas\AMO2016Servidor\Bin](#).

# AMO 2016

## MANUAL DE INSTALAÇÃO

---

O arquivo tem o aspecto mostrado na listagem abaixo:

```
[Firebird]
ProductName=AMO 2016
RootDirectory=C:\Meus Programas\Ivan Mecenas\AMO2016Servidor\Bin
HelpDir=C:\Meus Programas\Ivan Mecenas\AMO2016Servidor\Bin\Help
ConnectionName=FB_AMO2016
Port=3050
Reports=C:\Meus Programas\Ivan Mecenas\AMO2016Servidor\Bin\Reports
Dlls=C:\Meus Programas\Ivan Mecenas\AMO2016Servidor\Bin\Dlls
Help=C:\Meus Programas\Ivan Mecenas\AMO2016Servidor\Bin\Help
ServerType=server
[FB_AMO2016]
Database=C:\Meus Programas\Ivan Mecenas\AMO2016Servidor\Database\AMO.fdb
Protocol=TCPIP
Server=localhost
SQLDialect=3
CharacterSet=WIN1252
ExtendedMetadata=True
DriverID=FB25
[FB25]
BaseDriverID=FB
VendorLibWin32=C:\Meus Programas\Ivan Mecenas\AMO2016Servidor\Bin\fbclient.dll
```

O ajuste do arquivo, que pode ser feito com o Bloco de Notas, não oferece dificuldades. Para ilustrar, vamos supor os dados da sua máquina servidora sejam:

Nome = MAQUINA-SERVIDORA  
IP fixo = 192.168.1.118

Procure pelas as linhas indicadas abaixo:

```
Reports=C:\Meus Programas\Ivan Mecenas\AMO2016Servidor\Bin\Reports
Dlls=C:\Meus Programas\Ivan Mecenas\AMO2016Servidor\Bin\Dlls
Help=C:\Meus Programas\Ivan Mecenas\AMO2016Servidor\Bin\Help
Server=localhost
VendorLibWin32=C:\Meus Programas\Ivan Mecenas\AMO2016Servidor\Bin\fbclient.dll
```

e as altere para:

```
Reports=\\MAQUINA-SERVIDORA\Bin\Reports
Dlls=\\MAQUINA-SERVIDORA\Bin\Dlls
Help=\\MAQUINA-SERVIDORA\Bin\Help
Server=192.168.1.118
VendorLibWin32=\\MAQUINA-SERVIDORA\Bin\fbclient.dll
```

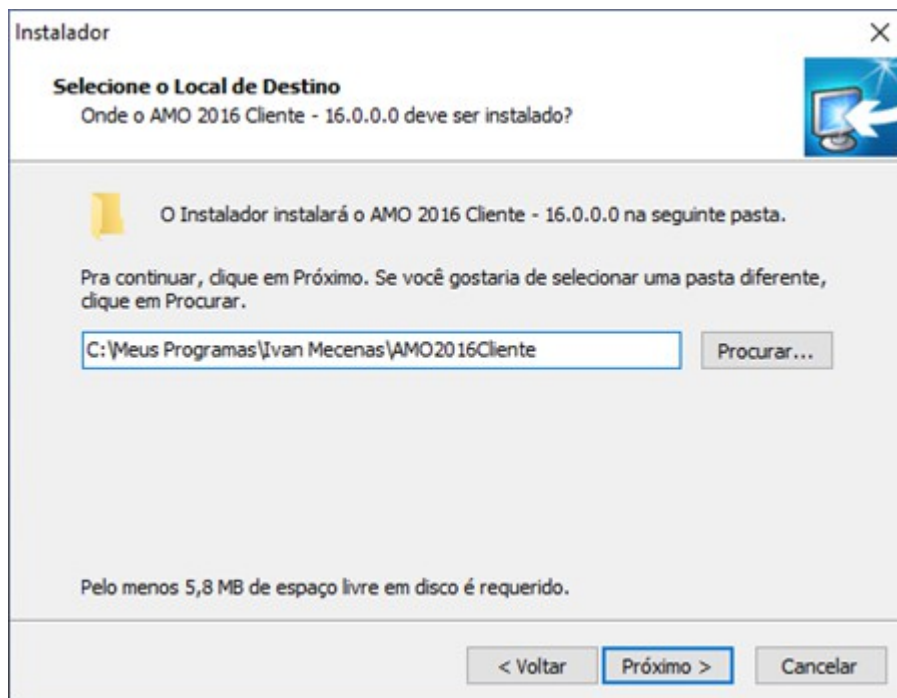
## Instalando o AMO 2016 - Cliente

### *Descrevendo o processo*

A instalação do **AMO2016 - Cliente** deve ser realizada quando se deseja que uma máquina cliente rode o aplicativo.

Para instalar o aplicativo em uma máquina cliente, execute o programa **Setup-AMO2016-Cliente.exe** com um duplo clique no nome do arquivo. A instalação deve ser feita apenas uma vez em cada máquina cliente.

Clique no botão **[Próximo >]** nas telas que forem sendo apresentadas até chegar à tela “Selecione o Local de Destino”.



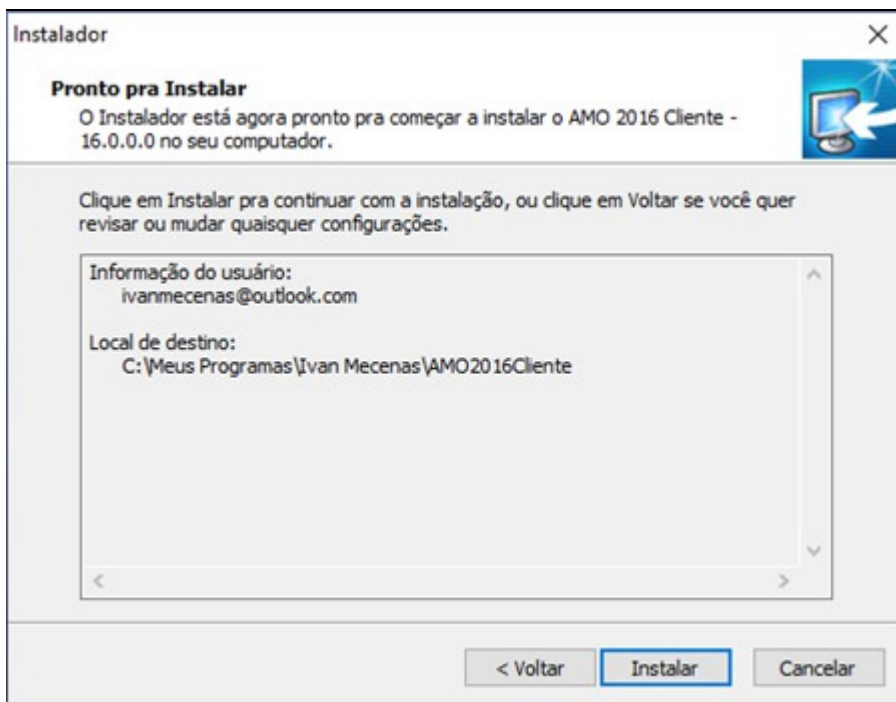
*Tela de seleção do local de destino.*

Embora o local (pasta) de destino possa ser alterado, recomenda-se manter o local proposto.

Clique no botão **[Próximo >]**.

# AMO 2016

## MANUAL DE INSTALAÇÃO



Tela “Pronto para Instalar”.

Caso deseje rever alguma configuração, clique no botão [**< Voltar**]; caso contrário, clique no botão [**Instalar**], para que o instalador conclua o processo de instalação.

## Configurando a Máquina Cliente

Concluída a instalação no cliente, é preciso fazer uma rápida configuração que vai permitir a utilização do aplicativo.

A tarefa é simples e consiste em criar um atalho, na área desktop da máquina cliente, apontando para a pasta do servidor onde se encontra o programa executável do aplicativo ([amo2016.exe](#)).

Supondo que o nome da máquina servidora seja **MAQUINA-SERVIDORA**, você deve digitar o seguinte no campo “Digite o local do item” na tela de criação de atalho:

**\\MAQUINA-SERVIDORA\Bin\amo2016.exe**

Em vez de digitar você pode acionar o botão “Procurar...” e tentar encontrar o arquivo amo2016.exe que está na pasta compartilhada (Bin).

O nome adequado para o atalho seria “Amo2016Cliente” (sem as aspas), mas você pode escolher qualquer outro nome dentro dos seus critérios pessoais.

Concluída a criação do atalho, você deve clicar com o botão direito no ícone do atalho e selecionar a opção “Propriedades”.

# AMO 2016

## MANUAL DE INSTALAÇÃO

---

No campo “Iniciar em:”, da aba “Atalho”, digite o nome da pasta onde a execução do aplicativo deve ser iniciada, ou seja, digite “**C:\Meus Programas\Ivan Mecenas\AMO2016Cliente\Bin**” (sem as aspas).

### Atenção!

É importante que o campo **Iniciar em:** seja configurado adequadamente.

Criando atalho para execução do aplicativo no servidor (Iniciar em).

Como indica a seta vermelha, o campo **Iniciar em:** deve indicar a subpasta Bin na máquina cliente, isto é:

C:\Meus Programas\Ivan Mecenas\AMO2016Cliente\Bin

### Atenção!

É importante que o campo **Iniciar em:** seja configurado adequadamente.

## Informações Essenciais

### ***Migrando a Base de Dados***

Algumas vezes o usuário precisa instalar o aplicativo **AMO 2016 Servidor** em novo equipamento e deseja migrar a base de dados do velho equipamento (equipamento A) para o novo equipamento (equipamento B).

A base de dados **AMO 2016** está completamente contida no arquivo **AMO.fdb**. Esse arquivo é instalado na pasta padrão na máquina servidora:

<C:\Meus Programas\Ivan Mecenas\AMO2016Servidor\Database>

Dessa forma, o processo de migração dos dados deve seguir os passos seguintes:

- 1 - Salvar o arquivo AMO.FDB (do equipamento A) em um *pen drive* ou disco removível
- 2 - Baixar a última versão do aplicativo, no equipamento B, utilizando o link abaixo:

[www.ivanmecenas.com.br/download/amo2016.zip](http://www.ivanmecenas.com.br/download/amo2016.zip)

- 3 - Instalar o aplicativo **AMO 2016 Servidor** no equipamento B, observando as instruções contidas neste manual

- 4 - Após a instalação, transferir o arquivo **AMO.fdb** do *pen drive* ou disco removível para a pasta

<C:\Meus Programas\Ivan Mecenas\AMO2016Servidor\Database>

do novo equipamento.

### ***Formatando Computador***

Algumas vezes o usuário precisa formatar o disco rígido do computador onde se encontra instalado o aplicativo **AMO 2016 Servidor**.

Nesses casos, antes de realizar a formatação, deve-se copiar a base de dados (arquivo **AMO.fdb**) para um *pen drive* ou disco removível.

O arquivo **AMO.fdb** é instalado na pasta padrão abaixo na máquina servidora:

<C:\Meus Programas\Ivan Mecenas\AMO2016Servidor\Database>

Após a formatação, o procedimento indicado é o seguinte:

- 1 - Baixar a última versão do aplicativo, no equipamento B, utilizando o link abaixo:

# AMO 2016

## MANUAL DE INSTALAÇÃO

---

[www.ivanmecenas.com.br/download/amo2016.zip](http://www.ivanmecenas.com.br/download/amo2016.zip)

2 - Instalar o aplicativo **AMO 2016 Servidor**, observando as instruções contidas neste manual

3 - Após a instalação, transferir o arquivo **AMO.fdb** do pen-drive ou disco removível para a pasta

[C:\Meus Programas\Ivan Mecenas\AMO2016Servidor\Database](#)

do equipamento formatado.